

NOSAIおおいた広報紙「きらり」

vol.5

2015年

3

きらり

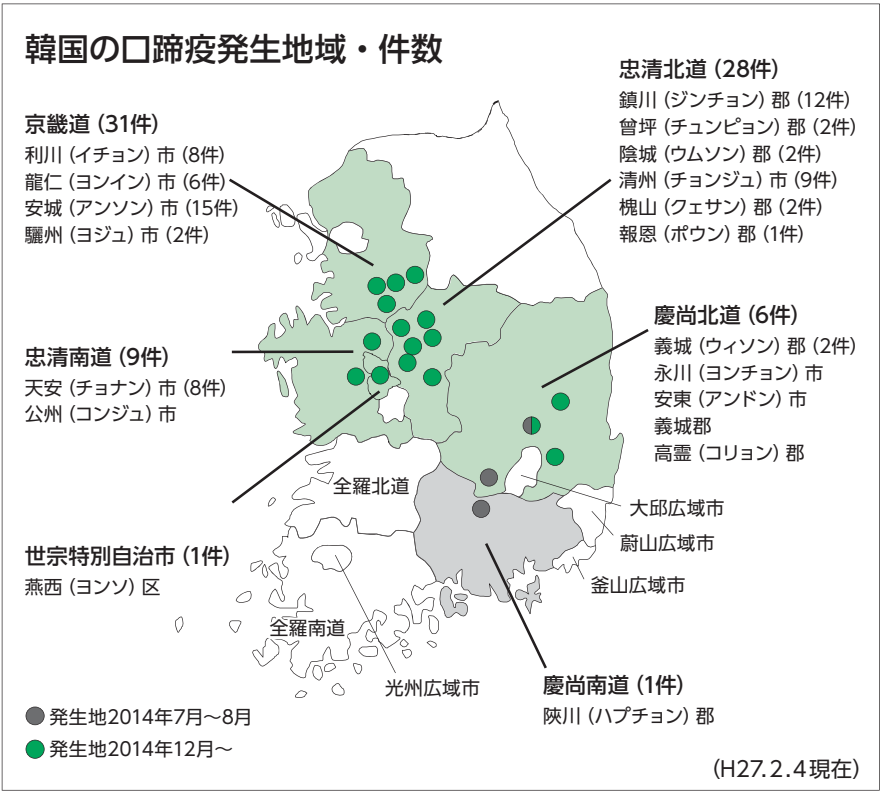
安心のネットワーク
NOSAI





韓国では、昨年7月に3年3か月ぶりに豚で口蹄疫の発生が確認されて以降、発生が続き、4年前の大発生に近づく勢いで拡大しています。他の東アジア諸国でも発生が続いていることから、我が国へ口蹄疫が侵入する可能性は極めて高い状況となっています。平成22年の宮崎県での発生も記憶に新しいところです。関係者一丸となり、口蹄疫の侵入を阻止しましょう。

韓国で口蹄疫が断続的に発生



どんな病気？ 口蹄疫は、牛や豚が罹患するウイルス病で、我が国では、特定家畜伝染病として最も警戒レベルの高い疾病です。

口蹄疫は、伝搬力が強いことが特徴で、ひとたび侵入すると、その伝搬力で広範囲にまん延することが危惧されます。また、発生農場の家畜の淘汰や移動制限区域の設定によ

主な症状 突然40～41度の発熱、元気が消失に陥ると同時に多量のよだれ、口、蹄、乳頭等に水泡（水ぶくれ）が形成され、足を引きずる症状がみられます。（左写真参照）

り、長期にわたり、畜産業の生産性を低下させ国内に大打撃を与えます。

こうていえき 口蹄疫の侵入をストップ!

近年の発生状況

①日本での発生

【92年ぶりの発生】

平成12年 宮崎（3戸）、北海道（1戸）患者・疑似患者740頭
平成22年 宮崎（292例）患者・疑似患者210,714頭

②世界での発生

多くの国で発生中です。

診断方法

疑わしい症状(写真)がみられた場合は、最寄りの家畜保健衛生所に連絡してください。疑いがあれば、検査材料を独立行政法人動物衛生研究所へ持ち込み検査を行います。

予防法

発生国からのウイルスの侵入阻止、すなわち、空港等における渡航者の厳重な検疫、農場における関係者以外の立入制限並びに畜産関係者の口蹄疫発生国への渡航自粛、海外からの受入れ制限に加え、農場出入口における消毒実施等、複層的な対応が予防につながります。

侵入した場合は、原則として感染動物の摘発と淘汰により、清浄化を実施します。

なお、本病の常在国（韓国など）ではワクチンが使用されています。

しかし、ワクチン接種動物は、①感染を完全に防御できず、②感染動物はワクチン接種動物との判別が難しいなど、本病を見逃し、感染源となる可能性があることから、我が国では、使用されていません。

治療法

治療は行われません。発生した場合は、家畜伝染病予防法に基づき、まん延防止のため家畜の所有者によると殺が義務づけられています。

対策

個々の農場における防疫意識を高め、以下の対策をとることが、口蹄疫の侵入防止につながります。

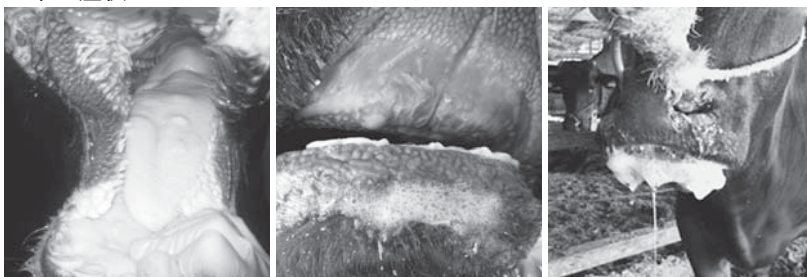
- ①農場内へ不要・不急な者を立ち入らせないよう、関係者以外の立入を制限しましょう。
- ②農場に持ち込む物品や出入りする車両の消毒を徹底しましょう。
- ③農場の出入口に踏込消毒槽を設置することにより、出入りする人の靴底の消毒を徹底しましょう。
- ④口蹄疫が発生している国への渡航は可能な限り控えるとともに、これら国の農場からの郵便物等は衛生管理区域に持ち込まないようにしましょう。

疑わしい症状は直ちに通報を!

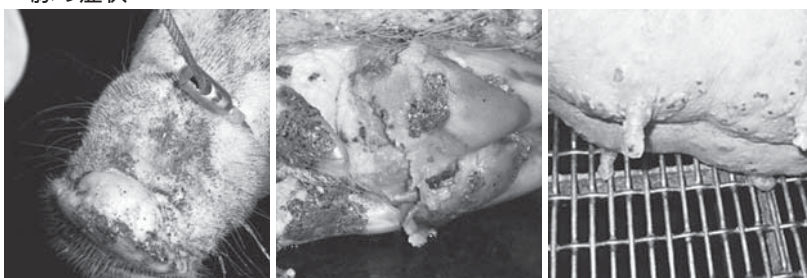
口蹄疫は牛や豚などで発熱や食欲不振に始まり、後によだれを流したり、口、ひづめ、乳房に水ぶくれができるのが主な特徴です。



～牛の症状～



～豚の症状～



毎日必ず健康観察し、これらの症状を見つけ次第、直ちに獣医師や最寄りの家畜保健衛生所に連絡しましょう。

⑤農場に出入りした人・車両等に関する情報を台帳等に記録し、少なくとも1年間は保管しましょう。

が、農場毎の対策となります。飼養衛生管理を徹底し、安心して生産できる環境をみんなで作っていきましょう。

宮崎県で口蹄疫が発生して5年、防疫に関する意識も低下しがちです。しかし、隣国韓国の発生状況は、

5年前の状況と大変よく似ています。このような状況の中、最後の砦

（大分県農林水産部畜産振興課衛生環境班）

なお、ご不明な点や、飼養している家畜に異状がみられましたら、獣医師または家畜保健衛生所までご相談ください。



診療所だより



中西部支所家畜診療所
獣医師
おおこし ひろと
大越 弘人

「去勢」の意義と その方法

私たちは雄の肉を食べていない？

皆さんが普段食べている牛肉、豚肉には純粋な意味での雄の肉が入っていないのをご存知でしょうか。

実は牛や豚の雄は、小さい時に精巢を取り除かれてしまいます。このことを去勢といいます。そのため皆さんが食べている肉は雌か去勢された雄です。

柔らかく

美味しい肉質に

では何故こんなことをするのでしょうか。それは雄



新たに導入した去勢器具。
電動ドリルに装着して使用する。

独特のホルモンが精巢から分泌されているため、雄をそのまま飼育して肉にしようとするとうと、肉が固くなり、雄独特の臭いが出てしまうのです。そのため、皆さんが一般的に美味しいと思う肉にならないのです。従って、雄を去勢することによって、雌の柔らかく美味しい肉質に近づけることができます。

牛の負担減らす去勢法導入へ

去勢の方法は色々ありますが、今回当診療所では牛用の新しい去勢器具「捻転去勢器243式」を導入しました。これは写真のように電動ドリルに装着して使用します。先端のフックとなつている部分に精巢から出ているヒモのような管をひっかけドリルを回して精巢を捻じります。

この方法の利点は短時間の作業で済むこと、糸を使用しないので化膿のリスクが減ることです。これらのことから、牛への負担軽減が期待できるため、当診療所では今後、この去勢法を取り入れていく方針です。

種豚・肉豚共済

養豚農家の皆さま

NOSA Iの

種豚・肉豚共済が

安心経営をサポートします。

国が掛金の4割を負担します。

○補償の範囲は？

種豚：死亡・廃用事故

肉豚：死亡事故

○事故の補償内容によりオールリスク方式と事故除外方式の2種類から選択できます。

○加入の方法は？

全頭加入（包括加入）

が必要です。

○詳しい補償内容やご加入の条件は下記の支所にお問い合わせください。



付保割合（補償の割合）は、種豚が2～8割、肉豚が4～8割の範囲から選択できます。



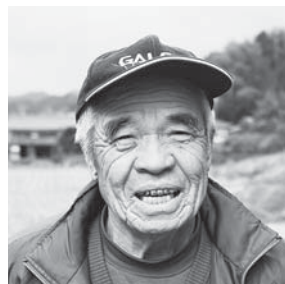
支所・出張所
連絡先

東部支所 TEL.0978-63-4466
中西部支所 TEL.0973-72-3409
大分出張所 TEL.097-576-7461

南部支所 TEL.0974-22-3330
竹田出張所 TEL.0974-63-2825
北部支所 TEL.0978-32-1307

頼りになります！ 共済部長さん

より一層役割大切に



東部支所（杵築市山香町）
麻生 喜久治さん（74）
担当戸数 10戸

共済部長と損害評価員になって10数年が経ちます。また、地区の米麦生産組合長などもしています。が、こうした中でいちばん実感しているのが、米生産者の減少と高

齢化です。昨年、生産者米価の著しい低下により、ますます生産者が少なくなることを心配しています。我々のからだが続く限りやるしかないと思っています。

共済組合は昨年の4月に合併して1年が経とうとしています。広域組合になったことにより、組合と組合員のあいだに立つ我々共済部長の役目が、より一層大切に なりました。NOSA I制度を活用し、私たち個の力と併せ、地域の農業を守らなければならないと思っ



中西部支所（日田市前津江町）
佐藤 博恭さん（72）
担当戸数 18戸

重要な役割担うNOSA I制度

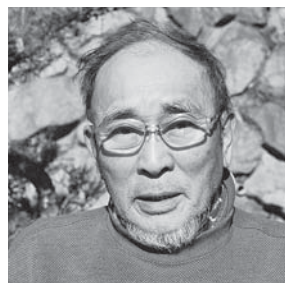
昨年、一昨年と天候不順や病気の発生など稲作は好ましくない状況が続いています。気象の変化は予測しづらいことも多く、対処しきれないこともあります。NOSA I制度は

そうした被害への補償として重要な役割を担っていると思います。今年度から合併により県下一組合となりました。組合員に身近に接していけるような体制は引き続き維持して頂きたいですね。

自家用として植えた大根のうち、8本の足が出た珍しい形の大根を収穫しました。長年作っていますがこのような形は初めてです。これもまた、野菜作りの面白みですね。



担い手の育成が急務



南部支所（竹田市）
首藤 誠一さん（75）
担当戸数 20戸

共済部長を務めて9年目になります。この間、入田地区の共済部長地区会長を2期務めました。地区外の状況もよくわかるようになり、水稻の適正評価につながりました。

私の地域は大野川上流で、阿蘇地

方からのミネラルの多い湧水を水田に取入れ農業を行っています。祖母山系に近いので、毎年獣害の被害に悩まされています。

基盤整備が進み、大型機械での作業も可能になりましたが、法人化された地区はありません。後継者不足の不安の中、いかに農業に立ち向かうか問題です。人々の連携で地域が成りたっていますので、少しでも役に立てればと思っています。

NOSA Iには、農家への支援や制度周知はもちろんですが、県や市の農業政策に参画し、担い手育成にも力を尽くしてほしいと思います。



北部支所（宇佐市安心院町）
是永 勝彦さん（71）
担当戸数 9戸

獣害が特に深刻

合併後も職員が自宅まで足を運んでくれるなど組合員を大事にしてくれています。これからも人間関係を大切にする組合を維持してほしいと思います。

18歳の頃から農業をしています。でももう50年以上になります。機械の性能が向上し、昔なら4人で行った作業が2人で出来るようになりました。作業効率も向上し、昔の農業と大きく変わってきました。

昨年、私の地区では、日照不足によるひとめぼれの収量不足や獣害に悩まされました。電気柵など設置していますが、特に被害が深刻でした。しかし、共済金で被害を補填することができました。被害がないことが一番ですが、万が一の共済のありがたさを改めて感じています。

園芸施設共済の補償拡充

時価ベースの補償充実

農家選択でより厚い補償も

昨年2月の豪雪による被害を受け、自然災害などにより被災した園芸施設を再建し、速やかに農業経営の継続が図られるよう、園芸施設共済の補償が拡充されました。

重大な気象災害等により被災した園芸施設の復旧等を支援する被災農業者向け経営体育成支援事業の実施は、過去に例のないような甚大な気象災害が発生した場合に限られます。施設園芸農家の皆さまにあつては、災害対策の基本となる園芸施設共済への加入で自然災害等に備えましょう。



昨年2月の大雪被害（豊後大野市）



時価現有率とは、建築時の価格（新価）を100%として、年々、減価償却として一定割合を控除した時価評価の割合のことをいいます。

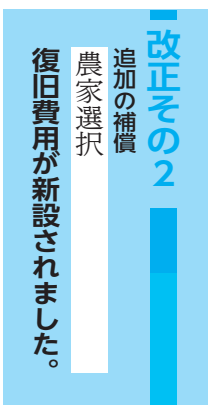
今回の改正によって、現在20%まで下がってしまう施設本体と附帯施設の時価現有率が50%まで引き上げられました。

たとえば、建築に100万円かかったハウスでは、これまででは、耐用年数を過ぎて全損した場合にお支払いする共済金は、最高で16万円でした。新しい制度では、耐用年数を過ぎて全損した場合に

お支払いする共済金が最高で40万円と2.5倍に増えました。

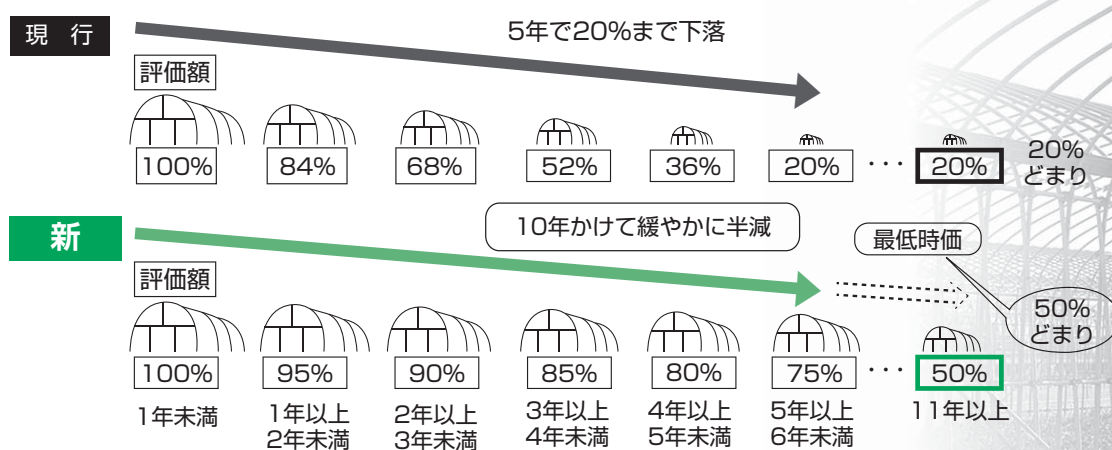
また、耐用年数についても見直しがなされ、大分県でよく見られるパイプハウスでは5年から10年に、附帯施設は5年から7年に延びました。

なお、今回の改正においては、被覆材に係る変更はありません。



復旧費用の補償に追加で加入いただくことによって、耐用年数内であれば、評価額が100%に、耐用年数の経過後でも、評価額が75%まで引上げられます。

例) プラスチックハウスⅡ類(パイプハウス)時価現有率の新旧比較



たとえば、100万円のパイプハウスの場合、耐用年数内だと、共済金は最高で80万円となります。耐用年数の経過後でも、最高で60万円が受け取れます。

復旧費用共済金は、復旧（修理）がお支払いの条件となります。復旧時の領収書等をもって、新たに査定されます。

なお、復旧費用の共済掛金には、国庫負担がありません。

改正その3

追加の補償
農家選択
国庫負担 1/2
撤去費用にパイプハウスが追加されました。

これまで撤去費用の補償の対象となっていなかったパイプハウスが対象に追加されました。

撤去費用は、ハウスが半壊（損害割合50%）を超える場合、または撤去に100万円を超える経費がかかった場合に支払対象となります。

撤去費用の対象となる経費は、園芸施設本体（被覆材を除く）の解体、搬出、処分に係るものに限

られます。損害額の認定には領収書等が必要となります。パイプハウスの場合、1000㎡当り23万2千円を上限として計算されます。

撤去費用や復旧費用の支払いの流れは？

被災時に基本補償（時価部分）の共済金をまずお支払いします。撤去や復旧費用については、復旧（撤去）計画書を提出していただき、復旧（撤去）が終了した時点で現地確認および領収書等の確認により支払額を決定します。

両方に加入されている場合は、撤去完了時と復旧完了時、それぞれのタイミングで共済金をお支払いすることになります。

なお、撤去費用や復旧費用についても、基本補償部分と同様に、保有（または管理）している全棟を加入いただく必要があります。

ご不明な点やご加入については、最寄りの支所・出張所までご連絡ください（支所・出張所の連絡先は4ページをご覧ください）。

農機具「総合」共済で事故に備えを

耐用年数が

変わります

全国農業共済協会（NOSA I 全国）は昨年12月、農機具共済（農機具の車両保険「のうきくん」）で引き受ける全ての機種（軽トラックを除く）の耐用年数を一律7年とする仕組み改定を決定しました。

NOSA I おおいたでは、総代会の承認を経て、2015年4月以降に引き受け・更新する農機具から新しい耐用年数を適用する予定です。



機種	改定後	改定前
トラクター	7年	8年
コンバイン		5年
田植機 他		5年
ロータリー・ハロー		5年
軽トラック	4年	4年

農機具「総合」共済のメリット

- 掛金が安い
(100万円の補償で年間6,000円)
⇨一般の車両保険では数万円にも…。
- 事故が起きても掛金は変わりません
⇨一般の車両保険では事故の翌年掛金がアップ
- 新価で補償します（規定の耐用年数まで）
⇨一般の車両保険は毎年補償額が減少

掛金は所得から控除 共済金は非課税です。
※法人は圧縮記帳による課税繰り延べ。

中古農機具も加入できます。

国東半島 賛歌



世界農業遺産認定を記念
守り、そして、未来へつなぎたい



作詞者の藤原豊吉さん
ふじわらとよきち

国東半島・宇佐地域の世界農業遺産認定を記念した「国東半島賛歌」が誕生した。

同地域は「クスギ林とため池が つなぐ国東半島・宇佐の農林水産循環」が平成25年5月、世界農業遺産に認定された。

「世界で認められた国東半島・宇佐地域の素晴らしさを何とか生



平成26年7月に行われた制作発表会。「杵築市民コーラス」が曲を披露。作曲の清末玲子さんは同コーラスの指揮者を務めている。

かしたい。この歌で一人でも多くの方の地域への思いが深まれば」と作詞者の藤原豊吉さん(杵築市)は話す。
「地域の特徴を生かした新たな農業を育てることができれば、次の100年を生きる力が地域にわいてくるはず」と藤原さんの地域への思いは尽きない。

国東半島 賛歌

副題 国東半島 宇佐地域世界農業遺産

作詞 藤原豊吉 作曲 清末玲子

一、国の東に朝日を浴びて
豊前豊後の海ゆたか
四季のいとなみ自然と、もに
みのりゆたかな大地なり
あ、悠久の国東半島 宇佐地域
世界農業遺産

二、六郷満山峰よりひらけ
神仏習合くらしに解けて
まもる人智は草主人 従
未来へつなぐ 国東の郷
あ、悠久の国東半島 宇佐地域
世界農業遺産

三、仏の里 宇佐 国東の地
歴史文化の香りも高く
自然の恵み 山河に生かす
国東の果に 栄あれ
あ、悠久の国東半島 宇佐地域
世界農業遺産

安全・安心な地域づくり



特殊詐欺
被害が増加

家族・知人へ注意喚起を

県内の被害が大幅に増加

昨年、大分県内における特殊詐欺(被害相談を含む)は件数・被害額ともに大幅に増加し、極めて深刻な事態となっています。

平成25年約4億6千430万円(132件)

平成26年約6億1千446万円(186件)

増加した主な手口は?

● 架空請求 株や社債の購入などを持ち掛け、断ると「こちらで購入したいから名義だけ貸してほしい」と依頼の上、その後、「トラブルが発生した」「名義貸しは違法で裁判になる、逮捕される」などと脅し、解決金・示談金名目でお金を要求するもの。

● 還付金詐欺 市役所や社会保険事務所(現在は「日本年金機構」)の職員等を名乗って、「医療費の過払い金・還付金があります」「手続きが今日までですので急いでください」「近くのスーパーなどのATMに行ってください」「ATMに着いたら、受け取り方法を指示しますので電話してください」などと電話をかけ、人気がなく、声をかけられにくいATMに誘導して、被害者に電話をさせ機械操作を

指示し、被害者が振り込みの操作をしているという認識がないままお金をだまし取るもの。

確定申告に便乗した手口に注意を

年末・年始にかけて、多数の還付金詐欺の電話がかかってきています。2月16日から、確定申告の受付が始まりましたが、確定申告に便乗した手口が発生するおそれがありますので注意してください。

繰り返しの注意喚起と声掛けを

「自分はまだまされない」「自分に詐欺の電話はかかってこない」と思う人ほど被害にあいやすいことから、当事者意識を持つよう、身近な人などへ繰り返し注意をしてください。そして、ATMで携帯電話をしながら操作している方を見かけたら、声掛けをしていただくか、110番通報をお願いします。



大分県警察本部
生活安全部生活安全企画課
安全・安心まちづくり推進室
わき 一郎 室長

当事者意識と周囲への注意喚起で
被害防止を



「おすそわけ野菜定食」(700円) 小鹿田焼の器や日田杉のトレイなど「食材以外にも地元産にこだわっています」と河津さん。

津江地区の有償ボランティアグループ「つえ絆くらぶ」が地域の高齢者の見守りをかねて、自給野菜の余剰分を集め、その全量をレストラン

地域の見守りと自給野菜の有効活用
日田市大山町の「おすそわけ野菜のレストラン松原」。ここで調理される野菜はすべて中津江村、上津江町の高齢者が育てた野菜を使用しています。



「皆さまのお越しをお待ちしています」と調理担当の(左から)河津奈津子さん(42) 結城浩二さん(37) 河津愛子さん(65)

有効活用が元気の源 おすそわけ野菜のレストラン松原

ンが買い取っています。

おいしく食べて生産者も元気に

レストランに届く野菜の種類や量は生産者に任せ、定期的な野菜の偏りはメニュー設定で対応しています。同店の河津奈津子さんは「その時々旬のものを提供したいですね。愛情込めて栽培したものを食べてもらうことは生産者にとって喜びだと思います。



旬の野菜をふんだんに使った「かきあげ」今の時期は白菜や蕪など…

生産意欲の向上や元気の源に繋がります。



おすそわけ野菜のレストラン松原
☎ 0973-52-3110
日田市大山町西大山8492-1
営業時間/平日11時~15時
土日祝日11時~18時
定休日/火曜日

お茶を飲みながら直販所にいます。みんな高齢ですがこの小さな直販所を生きがいに頑張っています」と笑顔で話す。

つきたてのよもぎ餅が好評
直販所では、地元産野菜をはじめ、漬物などを販売している。特に高橋さんが、朝から2時間ほどかけて作る、よもぎ餅はとてよわらかく味も抜群で好評です。



「近くにある名水汲みがたらに、ぜひお立ち寄りください」と高橋さん。

ふれあいが生きがいに 「いずみ会」今畑直売所



「いずみ会」今畑直売所
日出町大字南畑3972番地付近
土曜日・日曜日の朝8時~17時

「いずみ会」という名称は、近くの名水「水の口湧水」(杵築市山香町)にちなんだもの。週末は地元の名水と笑顔あふれる直売所を巡ってみませんか。

「水の口湧水」にちなんで



人気のよもぎ餅。よもぎの香りが口に広がる。



地元の野菜や漬物も並ぶ。



睡眠12か条

2014年3月、厚生労働省は、科学的研究を根拠に「健康づくりのための睡眠指針2014」を公表しました。睡眠指針では、「睡眠の大切さ、適切な睡眠の質や量、心身の健康との関係」について、考え方や知識、具体的な実践事項などを、睡眠12か条として紹介しています。今回はこの12か条を紹介いたします。

無呼吸は生活習慣病の原因になる▼肥満は睡眠時無呼吸のもと

4条 睡眠による休養感は、このころの健康に重要です。

▼眠れない、睡眠による休養感が得られない場合、このころのSOSの場合あり▼睡眠による休養感がなく、日中もつらい場合、うつ病の可能性も

5条 年齢や季節に応じて、ひるまの眠気で困らない程度の睡眠を。

▼必要な睡眠時間は人それぞれ（必要な睡眠時間は、年齢や日中の活動量による個人差がある。一般に6時間以上8時間未満が妥当）▼睡眠時間は加齢で徐々に短縮▼年をとると朝型化、男性より顕著



6条 良い睡眠のためには、環境づくりも重要です。

▼自分にあつたりリラックス法が眠りへの心身の準備となる▼自分の睡眠に適した環境づくり

7条 *若年世代は夜更かし避けて、体内時計のリズムを保つ。

▼子どもには規則正しい生活を▼休日に遅くまで寢床で過ごす▼夜型化を促進▼朝目が覚めたら日光を取り入れる▼夜更かしは



8条 *勤労世代の疲労回復・能率アップに、毎日十分な睡眠を。

▼日中の眠気が睡眠不足のサイン▼睡眠不足は結果的に仕事の能率を低下させる▼睡眠不足が蓄積すると回復に時間がかかる▼午後の短い昼寝で眠気をやり過ぎし能率改善（昼休みなど午後の早い時間帯に。時間は30分以内にとどめ、長く寝すぎないように）（※働き盛りの人：高年齢でも若いときと同じように仕事を続けている人）



9条 *熟年世代は朝晩メリハリ、ひるまに適度な運動でよい睡眠。

▼寢床で長く過ごしすぎると熟睡感が減る▼年齢にあつた睡眠時間を大きく超えない習慣を▼適度な運動は睡眠を促進（昼間に運動習慣のある人たちは、よく眠れる。散歩やウォーキングなど、無理をせずに毎日続けられる運動を習慣に。激しい運動をして疲れすぎると、かえって睡眠を妨げるおそれがある）（※年齢は関係なく、定年を迎えて仕事から離れた人・仕事が楽になった人・子育てを終えて時間的なゆとりができた人）

10条 眠くなってから寢床に入り、起きる時刻は遅らせない。

▼眠たくなってから寢床に就く、就寝

時刻にこだわり過ぎない▼眠ろうとする意気込みが頭を冴えさせ寝つきを悪くする▼眠りが浅いときは、むしろ積極的に遅寝・早起きに（寢床に入る時間が遅くなっても、朝は一定の時間に起きて、太陽の光を浴び、体内時計をきちんと調整することが、夜眠くなる時刻を一定にすることにつながる）

11条 いつもと違う睡眠には、要注意。

▼睡眠中の激しいいき・呼吸停止、手足のびくつき・むずむず感や歯ぎしりは要注意（睡眠時無呼吸症候群、むずむず脚（レストレッグス）症候群、周期性四肢運動障害などの病気が隠れていることがある）▼眠っても日中の眠気や居眠りで困っている場合は専門家に相談



12条 眠れない、その苦しみをかかえずに、専門家に相談を。

▼専門家に相談することが第一歩▼薬剤は専門家の指示で使用



科学的根拠のない「うわさ話」に惑わされず、正しい睡眠の知識を得るためにこの指針を参考にして下さい。

日田市医師会立 日田検診センター

保健師 井上亜紀

1条 良い睡眠で体も心も健康に。

▼良い睡眠で、からだの健康づくり▼良い睡眠で、こころの健康づくり▼良い睡眠で、事故防止

2条 適度な運動、しっかり朝食、ねむりとめだめのメリハリを。

▼定期的な運動や規則正しい食生活は良い睡眠をもたらす▼朝食はからだとこころのめぐめに重要▼睡眠薬代わりの寝酒は睡眠を悪くする（寝酒は、寝つきをよくすることはありますが、中途覚醒しやすくなるので注意）▼就寝前の喫煙やカフェイン摂取を避ける

3条 良い睡眠は、生活習慣病予防につながります。

▼睡眠不足や不眠は生活習慣病の危険を高める（睡眠不足が肥満を起しやすくしたり、糖尿病になりやすいため）▼睡眠時

クイズ&プレゼント

①	③	⑤	A		⑨	
②	D			⑩		⑪
④			⑫			
		⑬			⑮	
	⑦		⑭	⑯		⑱
⑥		⑧	C			B
⑬ E				⑰		

A ~ E を並び替えて意味のある言葉にしてください。

【ヒント】

菱餅、白酒、桃の花などをお供えて…。

【プレゼント】

正解者の中から抽選で15名様に「しいたけ醤油」(杉の子工房(中津市山国町))を差し上げます。

山国川源流で栽培したしいたけを使用し、丸大豆醤油をブレンドした風味たっぷりのだし醤油です。



「しいたけ醤油」と原料のしいたけの栽培をしている宝珠山幸博さん

豆腐、漬物、卵かけご飯などお好みに合わせて使用してください。

タテのキー

- ① 今大人気のアニメ。○○○○ウオッチ。
- ③ 料理人のこと。
- ⑤ 前代未聞の事件が○○○○した。
- ⑦ 東○○海。
- ⑧ 3月の旧暦の呼び方。
- ⑨ 運試し。当たるとうれしいなあ。
- ⑩ 「○○よ～○○、○○」
昨年の流行語大賞にも選ばれました。
- ⑪ 海のミルクと呼ばれる貝。
- ⑫ ○○刈り。
- ⑬ 北海道の郷土料理。○○○○鍋。
- ⑮ 二人組みのこと。
- ⑯ 今日の○○○はここにしよう。
- ⑱ ○○○な言葉だね。

ヨコのキー

- ① 神奈川県の県庁所在地。
- ② 夢中になり、心を奪われる様子のこと。○○○をぬかす。
- ④ 声を広げるために使用。演説などに使われている。
- ⑥ 木を植えること。
- ⑩ 日本は国際連合の○○○○国です。
- ⑬ 非公式に通知すること。○○○を受ける。
- ⑭ 中津、宇佐で有名です。
- ⑰ 宮崎県発祥の鶏肉料理。○○○南蛮。
- ⑱ ○○の上にも3年。

ハガキまたはEメールに下記の①～⑤を記入いただき、お申し込みください。当選者は発送をもって発表にかえさせていただきます。

- ① クイズの答え
- ② 感想や1番よかった記事、NOSAIへの質問や要望
- ③ 郵便番号、住所
- ④ 氏名、年齢
- ⑤ 電話番号

【ハガキのお送り先】

〒870-0822
大分県大分市大道町
3丁目1番1号
大分県農業共済組合 広報係

【Eメールのお送り先】

kirari@nosai-oita.jp

【応募の締め切り】

2015年3月31日(火) (消印有効)

【第3号(10月号)クイズの正解】 くりごはん

応募総数121通のうち、正解者は120通でした。正解者の中から抽選の結果、15名の方に「トマトドレッシングセット」をお送りしました。

大学卒業後、愛知県の鉢物農家で2年間の研修を経て、02年に父の経営するヤナイ園芸で就農した博之さん。シクラメンを中心にカーネーションや大分県オリジナルのトルコギキョウ『チェリービー』などの鉢物生産に取り組み、年間13万鉢を出荷しています。「花を買ってくれた人が喜んでる姿を想像しながら、毎日丹精こめて作業をしています」と博之さん。理学療法士として働く奈実子さんは「これからも体調には気をつけてね」と博之さんをいたわる。「とてもやさしく、良い夫、良いパパです」と笑顔で話す。

目標は「日本一のシクラメン」を作ること。「規模を拡大し、雇用を増やし、地域に貢献ができるように頑張りたい。自分の納得いく物、人を心から感動させる花を作り続けたい」とキラリと目を輝かせる。



《臼杵市野津町 柳井さんファミリー》

- 博之(ひろゆき)さん(36)
奈実子(なみこ)さん(34)
洸祐(こうすけ)くん(7)
愛子(あいこ)ちゃん(5)

今号の表紙

きりり
ご家族紹介



豊後高田市

はやた まさのり
早田 政徳さん (36)

きらい わけえし

- ① 原木しいたけ栽培、営農法人のオペレーター。
- ② しいたけ栽培は天候に左右されやすいこと。
- ③ 品評会などで受賞できたこと。
- ④ 笑顔です。
- ⑤ 子供と買い物へ出かけています。
- ⑥ 父の後を継ぎ、集落の農業を守っていききたい。



白杵市野津町

こたま のりひこ
児玉 憲彦さん (36)

- ① イチゴ栽培・20^ルア
- ② 初めてのイチゴ作りで何もかも勉強中です。
- ③ 食べた方が「おいしい」と言ってくれたとき。
- ④ ジャージ姿が似合うところ。
- ⑤ サッカー(フットサル)をしています。
- ⑥ 野津町を全国にアピールし、地域に貢献できるようにしたい。

伝えたい“ふるさとの味”

《調理のポイント》

- ② のようにしっかり浸すことで味が一層しみこみます。
- ③ でいれる卵は黄身のみをいれることで出来上がりがサクサクになります。



レシピ提供
宇佐市安心院町 中山ミヤ子さん
農村民泊「舟板昔ばなしの家」を営む。農林漁家民宿のおかあさん100 選認定者。癒しを求め、各地から多くの客が訪れる。

- ① 鶏肉を均等に一口大に切る。
- ② 切った鶏肉をAに15分ほど浸す。
- ③ ボウルにBを入れ混ぜ合わせる。
- ④ ③に鶏肉を入れよく絡める。
- ⑤ 180℃の油で約3分間ほど揚げて出来上がり。



料理手順③のあと



材料の肉



具材をきる



「とり天」

材料 (3~4人分)

- ・鶏肉(もも) ……500g
- ・しょうゆ ……鶏肉が浸る程度
- ・酒 ……適量
- ・みりん ……適量
- ・小麦粉 ……2cup
- ・塩 ……適量
- ・水 ……適量
- ・卵(黄身のみ) ……1個

NOSAIおおいた広報紙「きらり」第5号

平成27年3月発行

大分県農業共済組合

本所：〒870-0822 大分県大分市大道町3丁目1番1号

TEL.097-544-8110 FAX.097-544-8242

URL <http://www.nosai-oita.jp/>

E-mail kirari@nosai-oita.jp



印刷：小野高速印刷株式会社

〒870-0913 大分市松原町2-1-6 TEL.097-558-3444

URL <http://www.ohp.co.jp/>

天瀬町高倉地区を訪ねた。見渡す山あいの農地は平坦で1枚も広い。張り巡らされた柵は集落総出で3週間近くかけて設置されたという。同地区の高倉信義さん(69)は「柵に囲まれてどちらがシシかわからなくなる」と笑って話してくれたが、出入りのたびに柵を開閉する日々の実感であろう。

集落で一番若手の人で60歳という。「自分があと何年できるだろうかと思うが、もっと年配の方が頑張ってるしなあ」と高倉さんはつぶやく。

地元を離れて久しい。祖父母や父母の営んできた暮らしを守りたいという思いと、目の前の生活への思いが交錯する日々だ。



編集後記